



ITIS-SA
Liceo

ITIS – settore
Tecnologico:
Chimica e Materiali
Elettronica e Automazione
Meccanica e Meccatronica
Trasporti e Logistica
Liceo Scienze Applicate

Ministero dell'Istruzione, dell'Università e della Ricerca
ISTITUTO TECNICO INDUSTRIALE STATALE
e LICEO SCIENTIFICO opzione SCIENZE APPLICATE
“A. BERENINI”

Via Alfieri, 4 - 43036 Fidenza (Pr) Tel.0524-526101 - Fax.0524-
527248

E-mail: segreteria@itisberenini.it Sito Internet: www.itisberenini.eu

Informazioni base per la sicurezza nell'ambiente scolastico

LA SICUREZZA SUL LAVORO NELL'AMBIENTE SCOLASTICO

Si forniscono le nozioni basilari in materia di sicurezza derivanti dalle norme cogenti e la descrizione delle principali misure di sicurezza adottate o da programmare.

NORMATIVA

Le leggi e le normative di sicurezza da applicare nei luoghi di lavoro, e negli edifici scolastici in particolare, sono numerose e spaziano dall'organizzazione dell'organigramma alle misure tecniche costruttive, dalla gestione delle emergenze alle condizioni di sicurezza antincendio, dalle norme di primo soccorso alla formazione del personale. Le leggi più importanti sono le seguenti:

- **Decreto 26 agosto 1992: prevenzione incendi per l'edilizia scolastica**
- **DM 10 marzo 1998: sicurezza antincendio**
- **Decreto Legislativo 9 aprile 2008, n. 81: Testo unico sulla Sicurezza (comprensivo tra l'altro del Decreto legislativo 626/94): miglioramento della salute e della sicurezza dei lavoratori)**
- **Decreto legislativo 3 agosto 2009, n. 106 (integrativo e correttivo del d.lgs. 81/08)**

Decreto 26 agosto 1992

In tale norma vengono fissati i parametri sia tecnici sia organizzativi per la sicurezza negli edifici scolastici. oltre alle indicazioni più propriamente progettuali (presenza delle scale antincendio, compartimentazione, necessità di un impianto antincendio e di allarme, etc.) vengono fornite indicazioni in merito alla gestione della sicurezza stessa: così ad esempio, nelle scuole di qualsiasi ordine e grado, devono essere effettuate delle prove di evacuazione almeno due volte l'anno per verificare l'efficacia dei piani di evacuazione e deve essere messa in atto una gestione dei controlli antincendio (estintori, uscite di sicurezza, illuminazione di emergenza, etc.).

DM 10 marzo 1998

Questo decreto è una sorta di applicazione approfondita del d.lgs. 626/94 in materia di antincendio. Tutte le aziende devono elaborare una valutazione dei rischi di incendio tenendo conto delle sostanze combustibili presenti (carta, plastica, liquidi e gas infiammabili, etc.), delle possibili fonti di innesco (impianti elettrici, fiamme libere, centrali termiche, etc.) e delle persone esposte al rischio (affollamenti particolari, portatori di handicap, etc.). da tale valutazione scaturiscono una serie di obblighi e restrizioni finalizzate alla prevenzione incendi e alla gestione di una possibile emergenza.

Testo Unico sulla Sicurezza 81/2008 (comprensivo del D.Lgs. 626/94)

Questa è la legge fondamentale in materia di sicurezza per qualsiasi ambiente di lavoro (aziende, amministrazioni pubbliche, scuole, etc.). e' il recepimento di una serie di direttive comunitarie e detta regole per l'organizzazione e la gestione della sicurezza: in particolare vengono evidenziate le figure responsabili all'interno del luogo di lavoro, i loro compiti e ruoli e l'importanza della partecipazione di tutti alla realizzazione di un ambiente più sicuro e salubre.

Nel testo vengono fissati gli obblighi, le responsabilità e le eventuali sanzioni a carico delle figure previste per l'attuazione delle norme di sicurezza: il datore di lavoro, il responsabile del servizio di prevenzione e protezione (che può essere un lavoratore dell'azienda o un tecnico esterno), il medico competente (solo nelle attività dove gli addetti necessitano di una periodica sorveglianza sanitaria), il rappresentante dei lavoratori per la sicurezza (eletto dai lavoratori), le squadre di emergenza (antincendio e primo soccorso) e i lavoratori.

L'obbligo primo e fondamentale del datore di lavoro è l'elaborazione del documento di valutazione dei rischi, in cui devono essere esaminati tutti i rischi per le persone, le misure di prevenzione e protezione che si intendono attuare e i tempi di tale attuazione.

Decreto legislativo 3 agosto 2009 n. 106

Reca "Disposizioni integrative e correttive del decreto legislativo 9 aprile 2008, n. 81, in materia di tutela della salute e della sicurezza nei luoghi di lavoro".

Il Decreto legislativo consta di **149 articoli** che intervengono sul Decreto legislativo n. 81/2008 cercando di raggiungere due obiettivi:

- il primo che è quello di correggere i molti errori materiali e tecnici presenti nella attuale disciplina - approvata, come noto, a Camere ormai sciolte e in tutta fretta - alcuni dei quali suscettibili di ricadute gravi sulla salute e sicurezza dei lavoratori;
- il secondo obiettivo che è quello di superare le difficoltà operative, le criticità e le lacune evidenziate dai primi mesi di applicazione delle nuove regole.

La principale finalità del D.Lgs. n. 106/2009 resta quella di rendere **maggiormente effettiva la tutela della salute e sicurezza sui luoghi di lavoro** secondo alcune linee di azione.

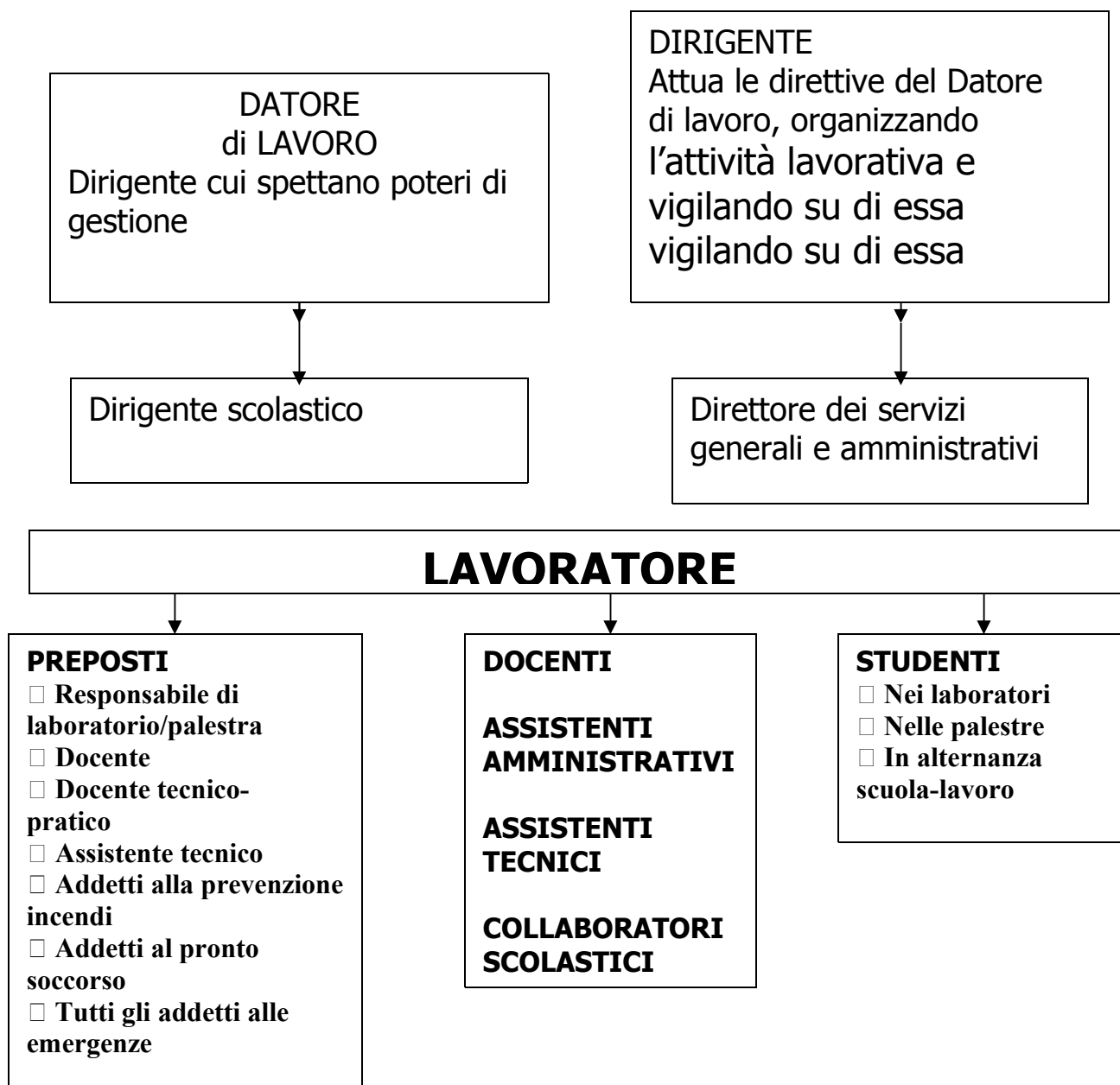
PARTECIPAZIONE ALLA SICUREZZA

In tutte le norme in materia di sicurezza, ed in particolare in quelle più recenti, viene sottolineata l'importanza della partecipazione di tutte le figure coinvolte alla sicurezza: con partecipazione si intende che i lavoratori di qualsiasi ordine e mansione devono, nei limiti delle loro possibilità e delle informazioni ricevute, contribuire all'attuazione delle norme di sicurezza.

In sintesi, nel caso della scuola, i docenti e i non docenti devono:

- **trasmettere agli studenti** le informazioni riguardanti la sicurezza sia discutendo direttamente con loro delle norme tecniche e comportamentali più importanti, sia dando l'esempio in prima persona di un corretto e sicuro atteggiamento all'interno dell'edificio scolastico (non fumare dove è vietato, non correre nelle scale, non parcheggiare vicino alle uscite di sicurezza e lungo i percorsi pedonali, etc.)
- partecipare attivamente alle **prove di evacuazione** che, dovendo essere fatte a sorpresa, possono in certi casi anche coincidere con interrogazioni, compiti in classe o altre attività
- comunicare ai responsabili (DS, responsabile della sicurezza, etc.) eventuali **inadeguatezze** di cui si viene a conoscenza (impianti elettrici non a norma, infiltrazioni, danneggiamenti ad impianti, etc.)
- **mettersi a disposizione** per il coinvolgimento ad attività connesse con l'organizzazione e la gestione della sicurezza (squadre di emergenza, incontri formativi, etc.)

SOGGETTI – DEFINIZIONI



CHI E' IL PREPOSTO ?

Colui che sovrintende all'attività lavorativa e garantisce l'attuazione delle direttive ricevute, garantendone la corretta esecuzione.

- Svolge personalmente l'attività di controllo e vigilanza sul lavoro dei dipendenti.
- Ha potere limitato, impartisce ordini e istruzioni di carattere meramente esecutivo.
- Non spetta al preposto adottare le misure di prevenzione ma solo applicare quelle da altri predisposte.
- Il preposto deve assicurare che il lavoratore:
 - Segua le disposizioni di sicurezza impartite
 - Utilizzi gli strumenti di protezione prescritti.

ALTRI SOGGETTI

RESPONSABILE SERVIZIO
PREVENZIONE E
PROTEZIONE
Interno/esterno

ADDETTI AL SERVIZIO PREVENZIONE
PROTEZIONE

Assistente del
responsabile
servizio
prevenzione e
protezione

Addetti
all'emergenza

Addetti alla
prevenzione
incendi

Addetti
al pronto
soccorso

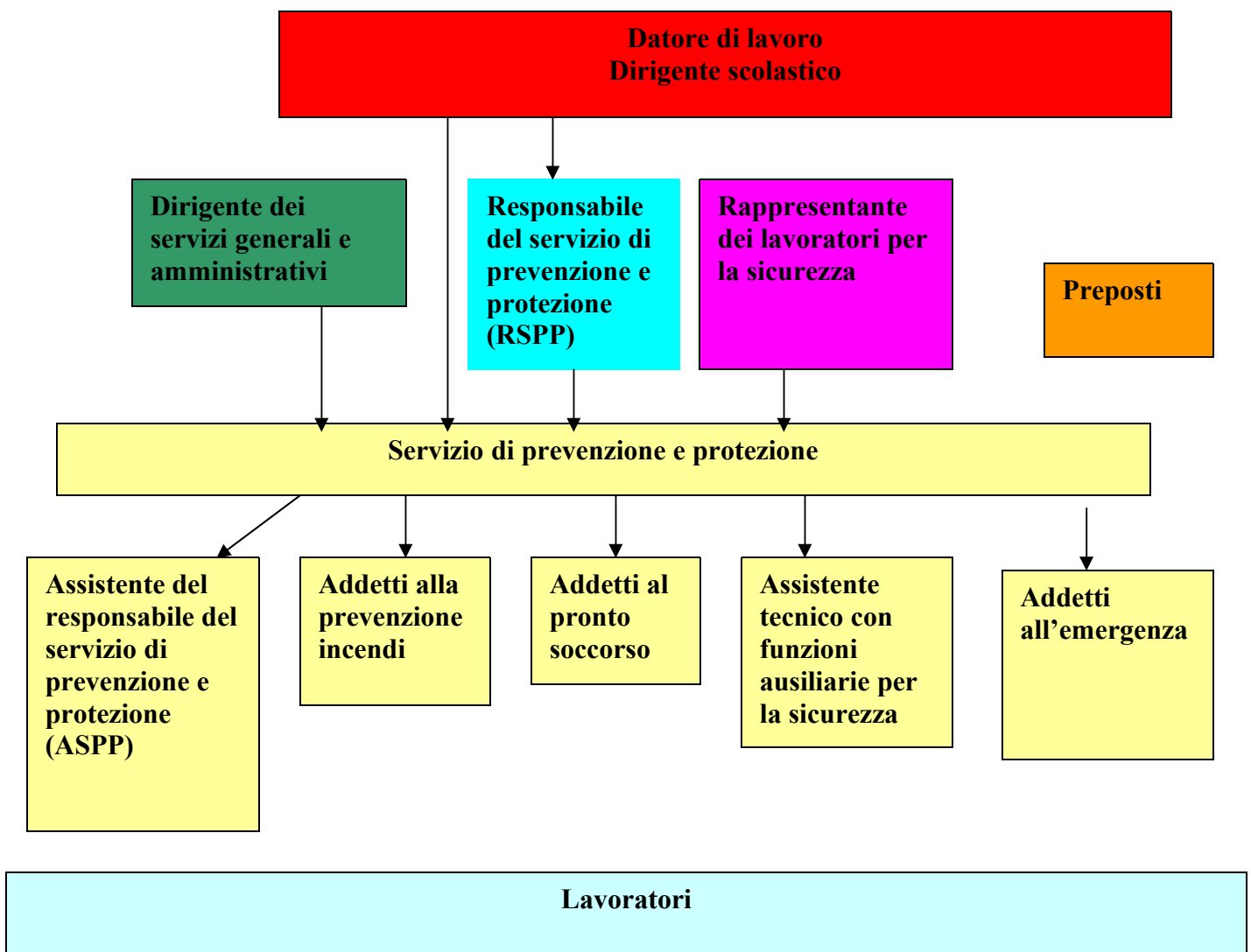
Assistente
tecnico
con
funzioni
ausiliarie
per la
sicurezza

CONSULENTI ESTERNI
PROTEZIONE CIVILE
ENTE PROVINCIALE
COMUNI
VFFF
ASL

Rappresentante dei
lavoratori per la sicurezza

FUNZIONIGRAMMA SICUREZZA

ORGANIZZAZIONE SERVIZIO PREVENZIONE E PROTEZIONE



Si sottolinea infine come nelle scuole, oltre all'applicazione delle norme di sicurezza come in tutti gli altri ambienti di lavoro, sia da perseguire la finalità di educare i ragazzi alla coscienza della sicurezza: troppo spesso una mancanza di educazione genera disattenzione e non rispetto per l'incolumità e la vita delle altre persone.

Approfondimenti normativi

Decreto Legislativo 9 aprile 2008, n. 81 “Attuazione dell'articolo 1 della legge 3 agosto 2007, n. 123, in materia di tutela della salute e della sicurezza nei luoghi di lavoro” (Gazzetta Ufficiale n. 101, 30 aprile 2008, Suppl. Ord. n. 108/L) (1)

(1) *Il testo tiene conto delle modifiche apportate dal decreto legislativo 3 agosto 2009, n. 106, “Disposizioni integrative e correttive al decreto legislativo 9 aprile 2008, n. 81” (Gazzetta Ufficiale n. 180, 5 agosto 2009, Suppl. Ord. n. 142/L), nonché dall'art. 39 della legge 7 luglio 2009, n. 88 (Gazzetta Ufficiale n. 161, 14 luglio 2009, Suppl. Ord. n. 110/L).*

Art. 20.

Obblighi dei lavoratori

1. Ogni lavoratore deve prendersi cura della propria salute e sicurezza e di quella delle altre persone presenti sul luogo di lavoro, su cui ricadono gli effetti delle sue azioni o omissioni, conformemente alla sua formazione, alle istruzioni e ai mezzi forniti dal datore di lavoro.

2. I lavoratori devono in particolare:

- a) contribuire, insieme al datore di lavoro, ai dirigenti e ai preposti, all'adempimento degli obblighi previsti a tutela della salute e sicurezza sui luoghi di lavoro;
- b) osservare le disposizioni e le istruzioni impartite dal datore di lavoro, dai dirigenti e dai preposti, ai fini della protezione collettiva ed individuale;
- c) utilizzare correttamente le attrezzature di lavoro, le sostanze e i preparati pericolosi, i mezzi di trasporto, nonché i dispositivi di sicurezza;
- d) utilizzare in modo appropriato i dispositivi di protezione messi a loro disposizione;
- e) segnalare immediatamente al datore di lavoro, al dirigente o al preposto le deficienze dei mezzi e dei dispositivi di cui alle lettere c) e d), nonché qualsiasi eventuale condizione di pericolo di cui vengano a conoscenza, adoperandosi direttamente, in caso di urgenza, nell'ambito delle proprie competenze e possibilità e fatto salvo l'obbligo di cui alla lettera f) per eliminare o ridurre le situazioni di pericolo grave e incombente, dandone notizia al rappresentante dei lavoratori per la sicurezza;
- f) non rimuovere o modificare senza autorizzazione i dispositivi di sicurezza o di segnalazione o di controllo;
- g) non compiere di propria iniziativa operazioni o manovre che non sono di loro competenza ovvero che possono compromettere la sicurezza propria o di altri lavoratori;
- h) partecipare ai programmi di formazione e di addestramento organizzati dal datore di lavoro;
- i) sottoporsi ai controlli sanitari previsti dal presente decreto legislativo o comunque disposti dal medico competente.

Art. 33.

Compiti del servizio di prevenzione e protezione

1. Il servizio di prevenzione e protezione dai rischi professionali provvede:

- a) all'individuazione dei fattori di rischio, alla valutazione dei rischi e all'individuazione delle misure per la sicurezza e la salubrità degli ambienti di lavoro, nel rispetto della normativa vigente sulla base della specifica conoscenza dell'organizzazione aziendale;
- b) ad elaborare, per quanto di competenza, le misure preventive e protettive di cui all'articolo 28, comma 2, e i sistemi di controllo di tali misure;
- c) ad elaborare le procedure di sicurezza per le varie attività aziendali;
- d) a proporre i programmi di informazione e formazione dei lavoratori;
- e) a partecipare alle consultazioni in materia di tutela della salute e sicurezza sul lavoro, nonché alla

riunione periodica di cui all'articolo 35;

f) a fornire ai lavoratori le informazioni di cui all'articolo 36.

2. I componenti del servizio di prevenzione e protezione sono tenuti al segreto in ordine ai processi lavorativi di cui vengono a conoscenza nell'esercizio delle funzioni di cui al presente decreto legislativo.

3. Il servizio di prevenzione e protezione é utilizzato dal datore di lavoro.

Art. 35.

Riunione periodica

1. Nelle aziende e nelle unità produttive che occupano più di 15 lavoratori, il datore di lavoro, direttamente o tramite il servizio di prevenzione e protezione dai rischi, indice almeno una volta all'anno una riunione cui partecipano:

a) il datore di lavoro o un suo rappresentante;

b) il responsabile del servizio di prevenzione e protezione dai rischi;

c) il medico competente, ove nominato;

d) il rappresentante dei lavoratori per la sicurezza.

2. Nel corso della riunione il datore di lavoro sottopone all'esame dei partecipanti:

a) il documento di valutazione dei rischi;

b) l'andamento degli infortuni e delle malattie professionali e della sorveglianza sanitaria;

c) i criteri di scelta, le caratteristiche tecniche e l'efficacia dei dispositivi di protezione individuale;

d) i programmi di informazione e formazione dei dirigenti, dei preposti e dei lavoratori ai fini della sicurezza e della protezione della loro salute.

3. Nel corso della riunione possono essere individuati:

a) codici di comportamento e buone prassi per prevenire i rischi di infortuni e di malattie professionali;

b) obiettivi di miglioramento della sicurezza complessiva sulla base delle linee guida per un sistema di gestione della salute e sicurezza sul lavoro.

4. La riunione ha altresì luogo in occasione di eventuali significative variazioni delle condizioni di esposizione al rischio, compresa la programmazione e l'introduzione di nuove tecnologie che hanno riflessi sulla sicurezza e salute dei lavoratori. Nelle ipotesi di cui al presente articolo, nelle unità produttive che occupano fino a 15 lavoratori é facoltà del rappresentante dei lavoratori per la sicurezza chiedere la convocazione di un'apposita riunione.

5. Della riunione deve essere redatto un verbale che é a disposizione dei partecipanti per la sua consultazione.

Sezione IV FORMAZIONE, INFORMAZIONE E ADDESTRAMENTO

Art. 36.

Informazione ai lavoratori

1. Il datore di lavoro provvede affinché ciascun lavoratore riceva una adeguata informazione:

a) sui rischi per la salute e sicurezza sul lavoro connessi alla attività della impresa in generale;

b) sulle procedure che riguardano il primo soccorso, la lotta antincendio, l'evacuazione dei luoghi di lavoro;

c) sui nominativi dei lavoratori incaricati di applicare le misure di cui agli articoli 45 e 46;

d) sui nominativi del responsabile e degli addetti del servizio di prevenzione e protezione, e del medico competente.

2. Il datore di lavoro provvede altresì affinché ciascun lavoratore riceva una adeguata informazione:

a) sui rischi specifici cui é esposto in relazione all'attività svolta, le normative di sicurezza e le disposizioni aziendali in materia;

b) sui pericoli connessi all'uso delle sostanze e dei preparati pericolosi sulla base delle schede dei dati di sicurezza previste dalla normativa vigente e dalle norme di buona tecnica;

c) sulle misure e le attività di protezione e prevenzione adottate.

3. Il datore di lavoro fornisce le informazioni di cui al comma 1, lettera a), e al comma 2, lettere a), b) e c), anche ai lavoratori di cui all'articolo 3, comma 9.

4. Il contenuto della informazione deve essere facilmente comprensibile per i lavoratori e deve consentire loro di acquisire le relative conoscenze. Ove la informazione riguardi lavoratori immigrati, essa avviene previa verifica della comprensione della lingua utilizzata nel percorso informativo.

Art. 37.

Formazione dei lavoratori e dei loro rappresentanti

1. Il datore di lavoro assicura che ciascun lavoratore riceva una formazione sufficiente ed adeguata in materia di salute e sicurezza, anche rispetto alle conoscenze linguistiche, con particolare riferimento a:

- a) concetti di rischio, danno, prevenzione, protezione, organizzazione della prevenzione aziendale, diritti e doveri dei vari soggetti aziendali, organi di vigilanza, controllo, assistenza;
- b) rischi riferiti alle mansioni e ai possibili danni e alle conseguenti misure e procedure di prevenzione e protezione caratteristici del settore o comparto di appartenenza dell'azienda.

2. La durata, i contenuti minimi e le modalità della formazione di cui al comma 1 sono definiti mediante accordo in sede di Conferenza permanente per i rapporti tra lo Stato, le regioni e le province autonome di Trento e di Bolzano adottato, previa consultazione delle parti sociali, entro il termine di dodici mesi dalla data di entrata in vigore del presente decreto legislativo.

3. Il datore di lavoro assicura, altresì, che ciascun lavoratore riceva una formazione sufficiente ed adeguata in merito ai rischi specifici di cui ai titoli del presente decreto successivi al I. Ferme restando le disposizioni già in vigore in materia, la formazione di cui al periodo che precede è definita mediante l'accordo di cui al comma 2.

4. La formazione e, ove previsto, l'addestramento specifico devono avvenire in occasione:

- a) della costituzione del rapporto di lavoro o dell'inizio dell'utilizzazione qualora si tratti di somministrazione di lavoro;
- b) del trasferimento o cambiamento di mansioni;
- c) della introduzione di nuove attrezzature di lavoro o di nuove tecnologie, di nuove sostanze e preparati pericolosi.

5. L'addestramento viene effettuato da persona esperta e sul luogo di lavoro.

6. La formazione dei lavoratori e dei loro rappresentanti deve essere periodicamente ripetuta in relazione all'evoluzione dei rischi o all'insorgenza di nuovi rischi.

7. **I dirigenti e i preposti** ricevono a cura del datore di lavoro, un'adeguata e specifica formazione e un aggiornamento periodico in relazione ai propri compiti in materia di salute e sicurezza del lavoro. I contenuti della formazione di cui al presente comma comprendono:

- a) principali soggetti coinvolti e i relativi obblighi;
- b) definizione e individuazione dei fattori di rischio;
- c) valutazione dei rischi;
- d) individuazione delle misure tecniche, organizzative e procedurali di prevenzione e protezione.

7-bis. La formazione di cui al precedente comma può essere effettuata anche presso gli organismi paritetici di cui all'articolo 51 o le scuole edili, ove esistenti, o presso le associazioni sindacali dei datori di lavoro o dei lavoratori.

8. I soggetti di cui all'articolo 21, comma 1, possono avvalersi dei percorsi formativi appositamente definiti, tramite l'accordo di cui al comma 2, in sede di Conferenza permanente per i rapporti tra lo Stato, le regioni e le province autonome di Trento e di Bolzano.

9. I lavoratori incaricati dell'attività di prevenzione incendi e lotta antincendio, di evacuazione dei luoghi di lavoro in caso di pericolo grave ed immediato, di salvataggio, di primo soccorso e, comunque, di gestione dell'emergenza devono ricevere un'adeguata e specifica formazione e un aggiornamento periodico; in attesa dell'emanazione delle disposizioni di cui al comma 3 dell'articolo 46, continuano a trovare applicazione le disposizioni di cui al decreto del Ministro dell'interno in data 10 marzo 1998, pubblicato nel S.O. alla Gazzetta Ufficiale n. 81 del 7 aprile 1998, attuativo dell'articolo 13 del decreto legislativo 19 settembre 1994, n. 626.

10. Il rappresentante dei lavoratori per la sicurezza ha diritto ad una formazione particolare in materia di salute e sicurezza concernente i rischi specifici esistenti negli ambiti in cui esercita la propria rappresentanza, tale da assicurargli adeguate competenze sulle principali tecniche di controllo e prevenzione dei rischi stessi.

11. Le modalità, la durata e i contenuti specifici della formazione del rappresentante dei lavoratori per la sicurezza sono stabiliti in sede di contrattazione collettiva nazionale, nel rispetto dei seguenti contenuti minimi:

- a) principi giuridici comunitari e nazionali;
- b) legislazione generale e speciale in materia di salute e sicurezza sul lavoro;

- c) principali soggetti coinvolti e i relativi obblighi;
- d) definizione e individuazione dei fattori di rischio;
- e) valutazione dei rischi;
- f) individuazione delle misure tecniche, organizzative e procedurali di prevenzione e protezione;
- g) aspetti normativi dell'attività di rappresentanza dei lavoratori;
- h) nozioni di tecnica della comunicazione.

La durata minima dei corsi é di 32 ore iniziali, di cui 12 sui rischi specifici presenti in azienda e le conseguenti misure di prevenzione e protezione adottate, con verifica di apprendimento. La contrattazione collettiva nazionale disciplina le modalità dell'obbligo di aggiornamento periodico, la cui durata non può essere inferiore a 4 ore annue per le imprese che occupano dai 15 ai 50 lavoratori e a 8 ore annue per le imprese che occupano più di 50 lavoratori.

12. La formazione dei lavoratori e quella dei loro rappresentanti deve avvenire, in collaborazione con gli organismi paritetici, ove presenti nel settore e nel territorio in cui si svolge l'attività del datore di lavoro, durante l'orario di lavoro e non può comportare oneri economici a carico dei lavoratori.

13. Il contenuto della formazione deve essere facilmente comprensibile per i lavoratori e deve consentire loro di acquisire le conoscenze e competenze necessarie in materia di salute e sicurezza sul lavoro. Ove la formazione riguardi lavoratori immigrati, essa avviene previa verifica della comprensione e conoscenza

33 della lingua veicolare utilizzata nel percorso formativo.

14. Le competenze acquisite a seguito dello svolgimento delle attività di formazione di cui al presente decreto

sono registrate nel libretto formativo del cittadino di cui all'articolo 2, comma 1, lettera i), del decreto legislativo 10 settembre 2003, n. 276, e successive modificazioni, **se concretamente disponibile in quanto attivato nel rispetto delle vigenti disposizioni.** Il contenuto del libretto formativo é considerato dal datore di lavoro ai fini della programmazione della formazione e di esso gli organi di vigilanza tengono conto ai fini della verifica degli obblighi di cui al presente decreto.

Art. 44.

Diritti dei lavoratori in caso di pericolo grave e immediato

1. Il lavoratore che, in caso di pericolo grave, immediato e che non può essere evitato, si allontana dal posto di lavoro o da una zona pericolosa, non può subire pregiudizio alcuno e deve essere protetto da qualsiasi conseguenza dannosa.
2. Il lavoratore che, in caso di pericolo grave e immediato e nell'impossibilità di contattare il competente superiore gerarchico, prende misure per evitare le conseguenze di tale pericolo, non può subire pregiudizio per tale azione, a meno che non abbia commesso una grave negligenza.

Art. 45.

Primo soccorso

1. Il datore di lavoro, tenendo conto della natura della attività e delle dimensioni dell'azienda o della unità produttiva, sentito il medico competente ove nominato, prende i provvedimenti necessari in materia di primo soccorso e di assistenza medica di emergenza, tenendo conto delle altre eventuali persone presenti sui luoghi di lavoro e stabilendo i necessari rapporti con i servizi esterni, anche per il trasporto dei lavoratori infortunati.
2. Le caratteristiche minime delle attrezzature di primo soccorso, i requisiti del personale addetto e la sua formazione, individuati in relazione alla natura dell'attività, al numero dei lavoratori occupati ed ai fattori di rischio sono individuati dal decreto ministeriale 15 luglio 2003, n. 388 e dai successivi decreti ministeriali di adeguamento acquisito il parere della Conferenza permanente per i rapporti tra lo Stato, le regioni e le province autonome di Trento e di Bolzano.
3. Con appositi decreti ministeriali, acquisito il parere della Conferenza permanente, acquisito il parere della Conferenza permanente per i rapporti tra lo Stato, le regioni e le province autonome di Trento e di Bolzano, vengono definite le modalità di applicazione in ambito ferroviario del decreto ministeriale 15 luglio 2003, n. 388 e successive modificazioni.

Art. 46.

Prevenzione incendi

1. La prevenzione incendi é la funzione di preminente interesse pubblico, di esclusiva competenza statale, diretta a conseguire, secondo criteri applicativi uniformi sul territorio nazionale, gli obiettivi di sicurezza della vita umana, di incolumità delle persone e di tutela dei beni e dell'ambiente.
2. Nei luoghi di lavoro soggetti al presente decreto legislativo devono essere adottate idonee misure per prevenire gli incendi e per tutelare l'incolumità dei lavoratori.
3. Fermo restando quanto previsto dal decreto legislativo 8 marzo 2006, n. 139 e dalle disposizioni

concernenti la prevenzione incendi di cui al presente decreto, i Ministri dell'interno, del lavoro e della previdenza sociale, in relazione ai fattori di rischio, adottano uno o più decreti nei quali sono definiti:

a) i criteri diretti atti ad individuare:

1) misure intese ad evitare l'insorgere di un incendio ed a limitarne le conseguenze qualora esso si verifichi;

2) misure precauzionali di esercizio;

3) metodi di controllo e manutenzione degli impianti e delle attrezzature antincendio;

4) criteri per la gestione delle emergenze;

b) le caratteristiche dello specifico servizio di prevenzione e protezione antincendio, compresi i requisiti del personale addetto e la sua formazione.

4. Fino all'adozione dei decreti di cui al comma 3, continuano ad applicarsi i criteri generali di sicurezza antincendio e per la gestione delle emergenze nei luoghi di lavoro di cui al decreto del Ministro dell'interno in data 10 marzo 1998.

5. Al fine di favorire il miglioramento dei livelli di sicurezza antincendio nei luoghi di lavoro, ed ai sensi dell'articolo 14, comma 2, lettera h), del decreto legislativo 8 marzo 2006, n. 139, con decreto del Ministro dell'interno sono istituiti, presso ogni direzione regionale dei vigili del fuoco, dei nuclei specialistici per l'effettuazione di una specifica attività di assistenza alle aziende. Il medesimo decreto contiene le procedure per l'espletamento della attività di assistenza.

6. In relazione ai principi di cui ai commi precedenti, ogni disposizione contenuta nel presente decreto legislativo, concernente aspetti di prevenzione incendi, sia per l'attività di disciplina che di controllo, deve essere riferita agli organi centrali e periferici del Dipartimento dei vigili del fuoco, del soccorso pubblico e della difesa civile, di cui agli articoli 1 e 2 del decreto legislativo 8 marzo 2006, n. 139.

Restano ferme le rispettive competenze di cui all'articolo 13.

7. Le maggiori risorse derivanti dall'espletamento della funzione di controllo di cui al presente articolo, sono rassegnate al Corpo nazionale dei vigili per il miglioramento dei livelli di sicurezza antincendio nei luoghi di lavoro.

Sezione VII CONSULTAZIONE E PARTECIPAZIONE DEI RAPPRESENTANTI DEI LAVORATORI

Art. 47.

Rappresentante dei lavoratori per la sicurezza

1. Il rappresentante dei lavoratori per la sicurezza é istituito a livello territoriale o di comparto, aziendale e di sito produttivo. L'elezione dei rappresentanti per la sicurezza avviene secondo le modalità di cui al comma 6.

2. In tutte le aziende, o unità produttive, é eletto o designato il rappresentante dei lavoratori per la sicurezza.

3. Nelle aziende o unità produttive che occupano fino a 15 lavoratori il rappresentante dei lavoratori per la sicurezza é di norma eletto direttamente dai lavoratori al loro interno oppure é individuato per più aziende nell'ambito territoriale o del comparto produttivo secondo quanto previsto dall'articolo 48.

4. Nelle aziende o unità produttive con più di 15 lavoratori il rappresentante dei lavoratori per la sicurezza é eletto o designato dai lavoratori nell'ambito delle rappresentanze sindacali in azienda.

In assenza di tali rappresentanze, il rappresentante é eletto dai lavoratori della azienda al loro interno.

5. Il numero, le modalità di designazione o di elezione del rappresentante dei lavoratori per la sicurezza, nonché il tempo di lavoro retribuito e gli strumenti per l'espletamento delle funzioni sono stabiliti in sede di contrattazione collettiva.

6. L'elezione dei rappresentanti dei lavoratori per la sicurezza aziendali, territoriali o di comparto, salvo diverse determinazioni in sede di contrattazione collettiva, avviene di norma in corrispondenza della giornata nazionale per la salute e sicurezza sul lavoro, individuata, nell'ambito della settimana europea per la salute e sicurezza sul lavoro, con decreto del Ministro del lavoro e della previdenza sociale di concerto con il Ministro della salute, sentite le confederazioni sindacali dei datori di lavoro e dei lavoratori comparativamente più rappresentative sul piano nazionale. Con il medesimo decreto sono disciplinate le modalità di attuazione del presente comma.

7. In ogni caso il numero minimo dei rappresentanti di cui al comma 2 é il seguente:

a) un rappresentante nelle aziende ovvero unità produttive sino a 200 lavoratori;

b) tre rappresentanti nelle aziende ovvero unità produttive da 201 a 1.000 lavoratori;

c) sei rappresentanti in tutte le altre aziende o unità produttive oltre i 1.000 lavoratori. In tali aziende il numero dei rappresentanti é aumentato nella misura individuata dagli accordi interconfederali o dalla contrattazione collettiva.

8. Qualora non si proceda alle elezioni previste dai commi 3 e 4, le funzioni di rappresentante dei lavoratori per la sicurezza sono esercitate dai rappresentanti di cui agli articoli 48 e 49, salvo diverse intese tra le

associazioni sindacali dei lavoratori e dei datori di lavoro comparativamente più rappresentative sul piano nazionale.

Art. 50.

Attribuzioni del rappresentante dei lavoratori per la sicurezza

1. Fatto salvo quanto stabilito in sede di contrattazione collettiva, il rappresentante dei lavoratori per la sicurezza:

- a) accede ai luoghi di lavoro in cui si svolgono le lavorazioni;
- b) é consultato preventivamente e tempestivamente in ordine alla valutazione dei rischi, alla individuazione, programmazione, realizzazione e verifica della prevenzione nella azienda o unità produttiva;
- c) é consultato sulla designazione del responsabile e degli addetti al servizio di prevenzione, alla attività di prevenzione incendi, al primo soccorso, alla evacuazione dei luoghi di lavoro e del medico competente;
- d) é consultato in merito all'organizzazione della formazione di cui all'articolo 37;
- e) riceve le informazioni e la documentazione aziendale inerente alla valutazione dei rischi e le misure di prevenzione relative, nonché quelle inerenti alle sostanze ed ai preparati pericolosi, alle macchine, agli impianti, alla organizzazione e agli ambienti di lavoro, agli infortuni ed alle malattie professionali;
- f) riceve le informazioni provenienti dai servizi di vigilanza;
- g) riceve una formazione adeguata e, comunque, non inferiore a quella prevista dall'articolo 37;
- h) promuove l'elaborazione, l'individuazione e l'attuazione delle misure di prevenzione idonee a tutelare la salute e l'integrità fisica dei lavoratori;
- i) formula osservazioni in occasione di visite e verifiche effettuate dalle autorità competenti, dalle quali é, di norma, sentito;
- l) partecipa alla riunione periodica di cui all'articolo 35;
- m) fa proposte in merito alla attività di prevenzione;
- n) avverte il responsabile della azienda dei rischi individuati nel corso della sua attività;
- o) può fare ricorso alle autorità competenti qualora ritenga che le misure di prevenzione e protezione dai rischi adottate dal datore di lavoro o dai dirigenti e i mezzi impiegati per attuarle non siano idonei a garantire la sicurezza e la salute durante il lavoro.

2. Il rappresentante dei lavoratori per la sicurezza deve disporre del tempo necessario allo svolgimento dell'incarico senza perdita di retribuzione, nonché dei mezzi e degli spazi necessari per l'esercizio delle funzioni e delle facoltà riconosciutegli, anche tramite l'accesso ai dati, di cui all'articolo 18, comma 1, lettera r), contenuti in applicazioni informatiche. Non può subire pregiudizio alcuno a causa dello svolgimento della propria attività e nei suoi confronti si applicano le stesse tutele previste dalla legge per le rappresentanze sindacali.

3. Le modalità per l'esercizio delle funzioni di cui al comma 1 sono stabilite in sede di contrattazione collettiva nazionale.

4. Il rappresentante dei lavoratori per la sicurezza, su sua richiesta e per l'espletamento della sua funzione, riceve copia del documento di cui all'articolo 17, comma 1, lettera a).

5. I rappresentanti dei lavoratori per la sicurezza dei lavoratori rispettivamente del datore di lavoro committente e delle imprese appaltatrici, su loro richiesta e per l'espletamento della loro funzione, ricevono copia del documento di valutazione dei rischi di cui all'articolo 26, comma 3.

6. Il rappresentante dei lavoratori per la sicurezza é tenuto al rispetto delle disposizioni di cui al decreto legislativo 30 giugno 2003, n. 196 e del segreto industriale relativamente alle informazioni contenute nel documento di valutazione dei rischi e nel documento di valutazione dei rischi di cui all'articolo 26, comma 3, nonché al segreto in ordine ai processi lavorativi di cui vengono a conoscenza nell'esercizio delle funzioni.

7. L'esercizio delle funzioni di rappresentante dei lavoratori per la sicurezza é incompatibile con la nomina di responsabile o addetto al servizio di prevenzione e protezione.

Art. 59.

Sanzioni per i lavoratori

1. I lavoratori sono puniti:

a) con l'arresto fino a un mese o con l'ammenda da 200 a 600 euro per la violazione degli articoli 20, comma 2, lettere b), c), d), e), f), g), h) ed i), e 43, comma 3, primo periodo;

b) con la sanzione amministrativa pecuniaria da 50 a 300 euro per la violazione dell'articolo 20,

comma 3.

ART. 24 CCNL 2006-2009:

ATTIVITÀ FUNZIONALI ALL'INSEGNAMENTO

(art.42 del CCNL 4-8-1995 ed art.24, comma 5 del CCNL 26-5-1999)

1. L'attività funzionale all'insegnamento è costituita da ogni impegno inerente alla funzione docente previsto dai diversi ordinamenti scolastici. Essa comprende tutte le attività, anche a carattere collegiale, di programmazione, progettazione, ricerca, valutazione, documentazione, **aggiornamento e formazione**, compresa la preparazione dei lavori degli organi collegiali, la partecipazione alle riunioni e l'attuazione delle delibere adottate dai predetti organi.

2. Tra gli adempimenti individuali dovuti rientrano le attività relative:

- a) alla preparazione delle lezioni e delle esercitazioni;
- b) alla correzione degli elaborati;
- c) ai rapporti individuali con le famiglie.

3. Le attività di carattere collegiale riguardanti tutti i docenti sono costituite da:

- a) partecipazione alle riunioni del Collegio dei docenti, ivi compresa l'attività di programmazione e verifica di inizio e fine anno e l'informazione alle famiglie sui risultati degli scrutini trimestrali, quadrimestrali e finali e sull'andamento delle attività educative nelle scuole materne e nelle istituzioni educative, fino a 40 ore annue;
- b) la partecipazione alle attività collegiali dei consigli di classe, di interclasse, di intersezione. Gli obblighi relativi a queste attività sono programmati secondo criteri stabiliti dal collegio dei docenti in modo da prevedere un impegno fino a 40 ore annue;
- c) lo svolgimento degli scrutini e degli esami, compresa la compilazione degli atti relativi alla valutazione.

4. Per assicurare un rapporto efficace con le famiglie e gli studenti, in relazione alle diverse modalità organizzative del servizio, il consiglio d' istituto sulla base delle proposte del collegio dei docenti definisce le modalità e i criteri per lo svolgimento dei rapporti con le famiglie e gli studenti, assicurando la concreta accessibilità al servizio, pur compatibilmente con le esigenze di funzionamento dell'istituto e prevedendo idonei strumenti di comunicazione tra istituto e famiglie.

5. Per assicurare l'accoglienza e la vigilanza degli alunni, gli insegnanti sono tenuti a trovarsi in classe 5 minuti prima dell'inizio delle lezioni e ad assistere all'uscita degli alunni medesimi.

Il RSPP
Prof. Valeriano Pelasgi

Il Dirigente Scolastico
Dott.ssa Rita Montesissa